

旭星地区社協

きずな

第28号

発行者 旭星地区社会福祉協議会
会長 会見 征英

安心してらせる支え合いの町づくりへ

常日頃、旭星地区社会福祉協議会の事業運営についてご理解とご協力を頂きまして有難う御座います。令和2年度の総会は書面にての承認を頂き又新年度事業計画の敬老祝賀会、赤い羽根共同募金街頭募金も新生活方式で、3密(密接、密集、密閉)の厳守で行動が制約され開催出来ない中、安心見守り事業につきましては、担い手さんのご尽力にて実施できましたことお礼申し上げます。

さて、例年であれば多くの方々にご出席をいただき、長寿のお祝いをさせて頂くところではありますが、今年はコロナ禍により様相が一転し、実施する事が出来ず事業が停滞に追い込まれております。

社会生活、経済活動にも大きな影響を与え未曾有の災禍とはいえ、どれほど長期化していくのか、見通せない状況に皆様方もコロナウイルスと共存する生活様式に戸惑いがあると思っておりますが、この難局に立ち向かい人と人のつながりを重んじる助け合いの社会へ進むことを願っております。

地域福祉のさらなる推進のため、引き続き変わらぬご指導とご助言を賜ります様お願い申し上げます。
旭星地区社会福祉協議会 会長 会見 征英

令和2年度 旭星地区社会福祉協議会事業活動

旭星地区社協では、楽しく住みよい地域社会をめざして活動を進めています

- (1)高齢者等の交流、介護予防、健康相談等 (2)安心見守り事業 (3)ふれあいサロン事業
(4)地域ふれあい交流会の活動 (5)敬老会開催 (6)地区社協広報誌発行 (7)共同募金(街頭募金)
(8)福祉団体援助事業推進 (9)青少年健全育成活動 (10)一声かけよう運動 (11)研修会の開催
(12)除雪・排雪事業 (13)ネットワーク拡充と情報の共有 (14)生活支援体制整備

共同募金運動功績者表彰(令和2年度)

【北海道共同募金会会長感謝】

8/6(木)ときわホール

旭星地区社会福祉協議会
会長

会見 征英さん

赤い羽根共同募金ボランティアを永年に亘り活動された功績に表彰をいただきました。

戸別募金功績者

町内会の部門

旭親町内会会長 小松 孝志さん

永年に亘り、町内会で募金に貢献されました。

募金運動功績者

個人の部門

旭星地区社協事務局長 中村 幸彦さん

赤い羽根共同募金運動に貢献されました。



赤い羽根共同募金

戸別募金	158,800円
大口募金	31,000円
合計	189,800円

住民会員会費

福祉の街づくりは会員の皆様に支えられております。

会員会費 **288,000円**



この広報紙「きずな」は、
赤い羽根共同募金
の助成を受け、発行しています。

町内会の皆様のご理解とご協力を賜りまして有難う御座いました。皆様方からの貴重な財源は、旭川市共同募金会、旭川市社会福祉協議会へ納入させていただきました。

旭星地区社会福祉協議会役員

役職	氏名	電話	役職	氏名	電話
会長	会見 征英	51-1816	常任理事	杉田 保憲	53-0141
副会長	関口 法夫	53-2730	常任理事	飯嶋 玲子	52-4629
副会長	窪田 静一	52-0142	常任理事	原 郁美	050-1241-5557
副会長	竹内 きよ	55-3556	常任理事	中村 幸一	53-5256
監事	多賀谷 忠	52-7892	常任理事	金丸 栄子	55-8023
監事	宮津 勉	54-2238	常任理事	大沼 基行	53-6455
事務局長	中村 幸彦	090-6694-6406	常任理事	大森 勝之	52-5639
事務局次長	森下 孝一	51-0530	常任理事	大橋 賢一	76-4407

旭星地区市民委員会福祉部長名簿

町内会名	氏名	町内会名	氏名
大町春光	関口 法夫	北門旭親交会	小笠原 不二夫
明和北	中村 幸彦	旭町1条親和会	松川 隆
大町北鎮	金丸 栄子	北明	大森 勝之
大町フタバハイツ	長田 正臣	西北門	畠 和明
大町昭和	竹内 きよ	北門一二三	川岸 清澄
旭親	大沼 基行	東北門	立原 清
旭町親交会	宮下 光一	北門親和会	戸梶 淳子
旭町2条親和会	加藤 光一	大町中央	徳長 隆
明和	宮津 勉	ティエール教育大前	大橋 賢一
旭町明和	鈴木 秀夫		

旭星地区民生・児童委員名簿及び担当町内会

旭星地区民生・児童委員 副会長 佐野 詩子 (52-9691)

委員名	電話	担当町内会名	委員名	電話	担当町内会名
窪田 静一	52-0142	大町春光	森 正章	53-9234	旭町2条親和会 旭町親交会
本庄 かおり	080-3351-0064	大町春光	市村 隆幸	52-2308	明和町内会
横田 礼子	53-7010	児童委員	鈴木 秀夫	51-8688	旭町明和 北門旭親交会
佐野 詩子	52-9691	明和北	北川 守	52-5603	北明・西北門
森下 孝一	51-0530	明和北・大町春光	澤 正博	54-4067	北門一二三
井上 恭子	55-0822	大町北鎮・春光・昭和	佐竹 靖雄	53-0719	東北門・西北門
飯嶋 玲子	52-4629	大町北鎮・春光	赤川 雅則	54-5833	北門親和会
竹内 きよ	55-3556	大町昭和	佐野 ふさ子	54-0805	旭町1条親和会 ティエール教育大前 旭町親交会 北門旭親交会
加藤 美佐子	53-6548	旭親			
岡田 田鶴子	54-5660	大町中央・北鎮・昭和・フタバ			

※民生児童委員の担当地区ですが、地区を重複して担当している方がいらっしゃいます。又民生委員は守秘義務を義務づけられております。安心してご相談下さい。相談内容は口外はされません。

編 集	各町内会・市民委員会の役員の皆様には、地域の住民活動の推進に日々ご活躍、努力され、又、市民委員会・地区社会福祉協議会の活動にご理解を戴き、感謝とお礼申し上げます。今回の特集は、コロナウイルスの感染防止の為、行事が少なく「新しい生活様式」・「水害避難」・「安全運転」へのお願ひ、各種の相談窓口の案内の記事を掲載させていただきました。表紙には、これまでの開催された楽しかった行事を掲載させていただきました。発行にご協力いただきました関係各位の方々に心よりお礼申し上げます。 (広報部会会長 中村 幸彦)
後 記	

～高齢者の保健・福祉・介護～



高齢者に関わる相談

- ①高齢者に関する相談を全般的に受ける、旭川市が配置している精神保健福祉士が連携して、高齢者の支援を行っています。

北星・旭星地域包括センター（川端町6条10丁目2番16号） 電話46-6500

- ②介護119番（介護総合相談）

介護や医療、保健、福祉などに関する情報提供や支援を行っています。

旭川市総合庁舎2階長寿社会課内（6条9丁目） 直通電話25-9119



健康相談

- ①こころの健康相談

心の健康に不安をお持ちの方、心の病気をお持ちの方やそのご家族、アルコール依存症等で困っている方やそのご家族からの相談を電話・面接でお受けいたします。

旭川市役所 健康推進課こころの健康係へ 直通電話25-6364

- ②難病相談

難病をお持ちの方やそのご家族から療養等に関する相談を電話・面接でお受けいたします。

旭川市役所 健康推進課健康推進係へ 直通電話25-6315



民生委員

地域住民の福祉増進のために、常に住民の立場に立った相談・支援活動を行っています。生活に困っている方、身体が不自由な方など悩んでいる方は、個人の秘密を守ってもらえます。

お気軽に地域の民生委員にご相談してください。

地元の民生委員の確認は 市役所福祉保険課地域福祉係へ 電話25-6425



認知症に係る家族の交流

旭川認知症の人と家族を支える会（やまびこの会） 電話52-7760

認知症介護の家族の会（ほっとひととき） 電話60-1770



いのちの電話

相談員は訓練を受け、認定されたボランティアです。

電話23-4343（ふたりに話してみようしみじみと）



突然の雪。つるつる路面で転ばない！ 雪道の歩き方

転ばぬ先の心の準備、体の準備

雪の少ない地域に急に大雪が降るたび、転倒事故などでけがをする人があとを絶ちません。そんな事故を防ぐためにはまず、慣れない雪道で急がなくてすむよう、時間に余裕を持った外出を心がけ、路面をよく見て滑りやすさを確認しながら歩くこと。そして滑って転ばないための知恵を身につけること、さらには仮に滑っても転倒を防いだり、転倒しても被害を少なくするための準備をしておくことが大切です。

転びやすい場所を知る

交差点や横断歩道

交差点の渡り始めと終わりは、段差などで足を取られやすいので気をつけましょう。

また、横断歩道の白線は氷の膜が出来やすく滑りやすいので注意しましょう。

※雪道での転倒は交通事故にもなりかねません。焦って渡らず、また足元ばかりに気をとられずに、周囲の車にも十分注意しながら余裕のある横断をしましょう。



バス・タクシー乗り場



人や車がよく通ったり立ち止まるところは、積もった雪が踏み固められて、つるつるになっているので要注意。

坂道や階段

大変滑りやすく、転倒しやすい場所。土や砂などを用意できれば、歩く場所にまくと効果的です。



湿った雪に見える路面

溶けているように見えても、実は陽気や融雪剤で一旦溶けた雪が再び冷気で凍っていることがあるので、気をつけましょう。

建物などに入るときは…
靴底に雪や氷がついたまま地下街や建物などに入ると、床材によっては大変滑り易くなります。雪や氷を取り除いてから入りましょう。

転ばない歩き方をする

靴の裏全体で路面をとらえ、歩幅は小さく、足の運びは慎重に

両足を肩幅程度に開いて体全体を安定させ、一歩ごとに靴の裏全体を路面に置くように歩きましょう。重心の移動が小さくなるように、小さな歩幅でそろそろと歩くことが大切です。



※底に滑り止めがついた靴や、靴に着脱できる滑り止め用アタッチメントの利用も効果的です。

凸部に足を乗せない

デコボコ状態に凍った路面は、足を取られるとどちらに滑って転ぶかわからず大変危険です。極力、凸部分に足を乗せないように歩きましょう。



もしもの「転倒」に備えて…

外出するときは必ず手袋をはめ、手をポケットに入れず、バッグ類も手に持たずに済むショルダー型やリュック状のものにし、両手をいつも自由におきましょう。また転倒被害の軽減を図るため、帽子や厚めのコートを着用することも必要です。

雪の日は、できるだけ外出を控えるのが一番!!

落雪注意!
足元ばかりに気をとられないように!



全国地域安全運動

キャッシュカードは
渡さない

暗証番号は
教えない

警察、役所、金融庁職員をかたって…

- カードを確認する
- カードを交換する
- カードを封筒に入れて保管する

こんな電話を受けたら
すぐに電話を切って
110番または#9110へ!

旭星地区社協

きずな

第28号

発行者 旭星地区社会福祉協議会
会長 会見 征英

安心してらせる支え合いの町づくりへ

常日頃、旭星地区社会福祉協議会の事業運営についてご理解とご協力を頂きまして有難う御座います。令和2年度の総会は書面にての承認を頂き又新年度事業計画の敬老祝賀会、赤い羽根共同募金街頭募金も新生活方式で、3密(密接、密集、密閉)の厳守で行動が制約され開催出来ない中、安心見守り事業につきましては、担い手さんのご尽力にて実施できましたことお礼申し上げます。

さて、例年であれば多くの方々にご出席をいただき、長寿のお祝いをさせて頂くところでありますが、今年はコロナ禍により様相が一転し、実施する事が出来ず事業が停滞に追い込まれております。

社会生活、経済活動にも大きな影響を与え未曾有の災禍とはいえ、どれほど長期化していくのか、見通せない状況に皆様方もコロナウイルスと共存する生活様式に戸惑いがあると思っておりますが、この難局に立ち向かい人と人のつながりを重んじる助け合いの社会へ進むことを願っております。

地域福祉のさらなる推進のため、引き続き変わらぬご指導とご助言を賜ります様お願い申し上げます。
旭星地区社会福祉協議会 会長 会見 征英

令和2年度 旭星地区社会福祉協議会事業活動

地区社協では、楽しく住みよい地域社会をめざして活動を進めています

- (1)高齢者等の交流、介護予防、健康相談等 (2)安心見守り事業 (3)ふれあいサロン事業
(4)地域ふれあい交流会の活動 (5)敬老会開催 (6)地区社協広報誌発行 (7)共同募金(街頭募金)
(8)福祉団体援助事業推進 (9)青少年健全育成活動 (10)一声かけよう運動 (11)研修会の開催
(12)除雪・排雪事業 (13)ネットワーク拡充と情報の共有 (14)生活支援体制整備

共同募金運動功績者表彰(令和2年度)

【北海道共同募金会会長感謝】

8/6(木)ときわホール

旭星地区社会福祉協議会
会長

会見 征英さん

赤い羽根共同募金ボランティアを永年に亘り活動された功績に表彰をいただきました。

戸別募金功績者

町内会の部門

旭親町内会会長 小松 孝志さん

永年に亘り、町内会で募金に貢献されました。

募金運動功績者

個人の部門

旭星地区社協事務局長 中村 幸彦さん

赤い羽根共同募金運動に貢献されました。



赤い羽根共同募金

戸別募金	158,800円
大口募金	31,000円
合計	189,800円

住民会員会費

福祉の街づくりは会員の皆様に
支えられております。会員会費 **288,000円**

この広報紙「きずな」は、
赤い羽根共同募金
の助成を受け、発行しています。

町内会の皆様のご理解とご協力を賜りまして有難う御座いました。皆様方からの貴重な財源は、旭川市共同募金会、旭川市社会福祉協議会へ納入させていただきました。

“安心・安全な住みよい 福祉のまちづくりへ”



旭星地区市民委員会 会長 中 村 幸 彦

初めまして、今年より、旭星地区市民委員会の高田輝雄会長の後任として就任させていただきます。

今年は、今まで経験のない新型コロナウイルスの感染に困惑している状況で、感染防止の為、残念ながら、市民委員会の活動は、中止させていただいております。

当地区の皆様には、拡大防止の為、努力されている姿勢にあらためて感謝申し上げます。

最優先に考えてるのは、多くの町内会会長の賛同と協力によって地域住民の「安心・安全な住みよいまちづくり」の為、特に弱者（高齢者・障害者・子供たち）と共に歩む、福祉の充実を市民委員会、町内会、社会福祉協議会、民生児童委員、北星6地区まちづくり推進協議会、たすきの会の方々と力合わせて、いきたいと思っております。

「元気で、明るく、楽しく、何でも話し合える市民委員会を目指して」をテーマに頑張っていきたいと考えております。

令和2年度 旭星地区市民委員会役員名簿

会 長	中 村 幸 彦	明和北	理 事	多賀谷 忠	大町中央
副 会 長	関 口 法 夫	大町春光	理 事	斉 藤 修	北門旭親交
副 会 長	小 池 語 朗	旭町明和	理 事	小 松 孝 志	旭親
監 事	佐 竹 靖 雄	東北門	理 事	佐 藤 敏 雄	西北門
監 事	和 田 寛	旭町2条親和	理 事	澤 正 博	北門一二三
総 務 部 長	門 別 好 裕	大町昭和	理 事	野 田 佳 之	旭町1条親和
会 計 部 長	関 口 法 夫	大町春光	理 事	戸 梶 淳 子	北門親和
交 通 部 長	北 川 守	北明	理 事	高 田 輝 雄	ティエール教育大前
青少年育成部長	中 村 幸 一	旭親	交 通 部 監 事	関 口 法 夫	
女 性 部 長	原 郁 美	明和北	交 通 部 監 事	多賀谷 忠	
福 祉 部 長	会 見 征 英	明和	青 少 年 育 成 部 監 事	関 口 法 夫	
防 犯 部 長	長 田 正 臣	大町フタバハイツ	青 少 年 育 成 部 監 事	伊 藤 仁	
環 境 衛 生 部 長	杉 田 保 憲	旭町親交	女 性 部 監 事	門 別 好 裕	
火 防 部 長			女 性 部 監 事	細 川 紀	
社 会 部 長	川 上 邦 義	大町北鎮	福 祉 部 監 事	多賀谷 忠	
文 化 部 長	関 口 法 夫	大町春光	福 祉 部 監 事	宮 津 勉	
広 報 部 長	中 村 幸 彦	明和北			

令和 2 年 度						
収 支 決 算 ・ 予 算			事 業 計 画			
<収入の部>			部会	事業名	実施月	事業内容
費 目	元年度決算	2年度予算	総務部	総 会	4	事業決算報告及び事業計画予算案などの審議
前年度繰越金	159,735	166,998	総務部	役員会	4~3	各専門部長の委嘱と活動計画 会務運営・総会関係
会費収入	295,600	288,000		新年交礼会	1	功績者に対する市長表彰及び懇親会
補助金	495,600	488,000	総務部	会計監査	3	会計処理及び会務運営状況の監査
事業収入	335,000	335,000		広報部長会議	6~9	広報誌「きよくせい」発行の内容及び編集 校正・印刷
雑収入	6,702	6,702	広報部	広報誌配布	12	地区内全町内会及び関係先へ配布
合 計	1,292,637	1,284,700		会議・研修会	4~3	市連協広報部会総会・研修会
<支出の部>			交通部	指導活動	4~2	四季及び各催事関係時の街頭交通安全指導・啓発
費 目	元年度決算	2年度予算	交通部	研修会	7	交通安全市民大会
総務費				会議	4~3	地区・市連協・推進委員会・安全協会の役員会
総会費	108,064	110,000	青少年部	会議・研修会	4~3	総会にて活動報告・計画の審議及び行事
役員会費	266,644	250,000		行事活動	7~2	科学実験教室 陶芸教室・ミニ運動会
記念事業積立金	20,000	20,000	女性部	総 会	4	活動報告・計画・行事の審議
事務費	1,820	15,000		検 診	7~9	地区住民の胸部レントゲン・5種類ガン検診
印刷費	40,610	50,000	女性部	行事活動	8~9	旭川夏まつり・健康講座
通信費	0	5,000		会議・研修会	4~3	地区・市連協及び地区各部会役員会・研修会
交通費	2,280	6,000	防犯部	備品点検整備	5	防犯旗の汚損・新設及び防犯灯の点検・整備
負担金	25,000	25,000		巡回・防犯	4~3	夏季・歳末及び夏休み・盆踊り・祭り 地域防犯ニュースの配布
慶弔費	22,240	20,000	防犯部	会議・研修	5~3	部長会議・市連協研修会
雑費	5,000	5,000		環境衛生部	総 会	5
事務局費	40,000	50,000	事業活動		4~3	春秋季清掃及び緑化推進 ゴミ取扱い関連
小 計	531,658	556,000	環境衛生部	役員会・研修会	4~3	三役員・推進協力部員合同会議及び市連協研修会
活動費				福祉部	会議・研修会	随時
広報部	117,300	120,000	福祉部		事業活動	5~2
交通部	80,000	80,000		福祉部	見守り確認	通年
青少年育成部	90,000	90,000	防火部		事業活動	4~3
女性部	80,000	80,000		防火部	会議・研修会	5~3
福祉部	40,000	40,000	文化部		事業活動	7
防犯部	9,453	10,000		文化部	事業活動	7
環境衛生部	0	5,000				
防火部	0	5,000				
文化部	127,228	140,000				
社会部	50,000	50,000				
小 計	593,981	620,000				
予備費	0	108,700				
繰越金	166,998	0				
合 計	1,292,637	1,284,700				

町内会、助け合う心が和をつくる
町内会加入促進にご協力ください。

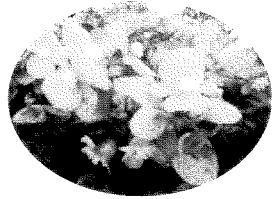
明和北町内会の 花壇づくり

5月24日（日） 苗植えがスタート



心を癒すお花♥満開
13丁目通りに植えられたベコニアの花、町内の皆様の心を癒すため、朝早くから緑化部が毎日お手入れ、おかげで大きくキレイに咲いています。

また、町内の皆様「草取り・水まき」ご協力ありがとうございます。



大町春光町内会のゴミステーション交換

6月29日（月） 雨時々曇り 気温19.4℃

新型コロナウイルスの感染防止の為、町内会の行事がことごとく中止になる中、会長・副会長を先頭に環境衛生部、総務部の役員たちによって、小雨の中、容量の大きいタイプの「ゴミステーション」に交換いたしました。



住宅用火災報知器点検してますか？
～月に1回の点検を必ずしましょう～

旭町親交会の秋の茶話会

テーマ

「プロから見た旭町の魅力」
「旭町のこれから」「旭町の不動産」



11 / 1

10時30分～
参加無料

マスク着用をして
「3密にならないで」
20名の参加者で開催。
帰りには弁当付きでした。



〈講師〉
㈱キュービック不動産
代表取締役 池田 啓治様

「北の散歩道」の樹木に樹名板を 大有小学校の子供たちの手で取り付ける



9月16日(水)

北星6地区まちづくり推進協議会が主催で近郊の住民や大有小の3年生51名が協力して、日本森林林業振興会旭川支部から寄贈された、樹名板を取付けました。

又、北門親和会・近郊の住民・道教大学生・大有小児童も参加し落ち葉を拾って、堆肥にする事業も盛んに行っています。

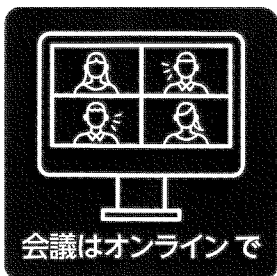
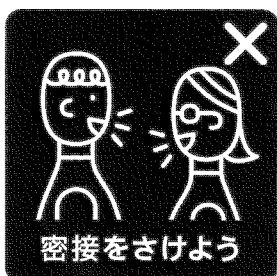
北の散歩道の落ち葉を集め堆肥にするための保管場所。できた堆肥は散歩道の花壇などに活用する



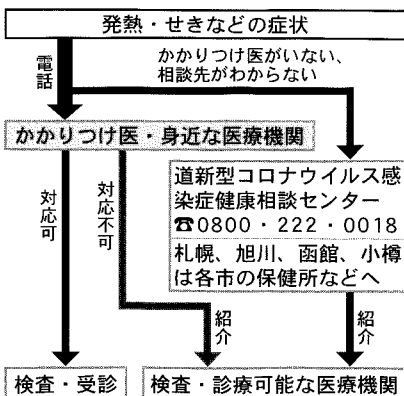
世代間交流

「新しい生活様式」を心掛けましょう。

1人1人が「新しい生活様式」を心掛け、新型コロナウイルスの感染防止に努めましょう。



新型コロナウイルスの新しい相談・
受診の流れ (11月2日から)



思いやりをもちましょう

— 偏見や差別をなくそう —

新型コロナウイルス感染症に関連した
不当な偏見や差別があってはなりません。

皆さまにおかれましては、不確かな情報に惑わされたり、
必要以上に恐れたりすることなく、一人一人がお互いを思いやり、
冷静に判断し、行動していただくようお願いいたします。

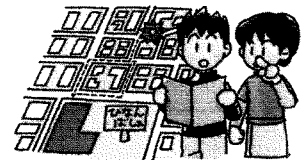
コロナに負けないで暮らそう

台風・豪雨時に必ず確認し 安全な場所に避難しましょう

※警戒レベル **3** や **4** が出たら、
～危険な場所から避難しよう～

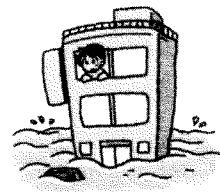
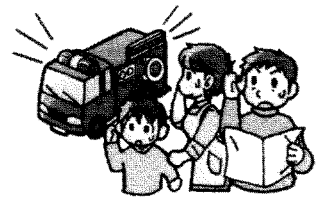
最優先に「自らの命は自らが守ろう」

- ❗ 自分の住まいが災害時の位置付けを確認してください。
ハザードマップを参考に家族で事前に決めてください。
※0.5m未満 — 大人のひざまでつかる程度
※0.5m以上～3.0m — 1階の天井迄つかる程度



自宅の2階で大丈夫かももう一度確認しよう

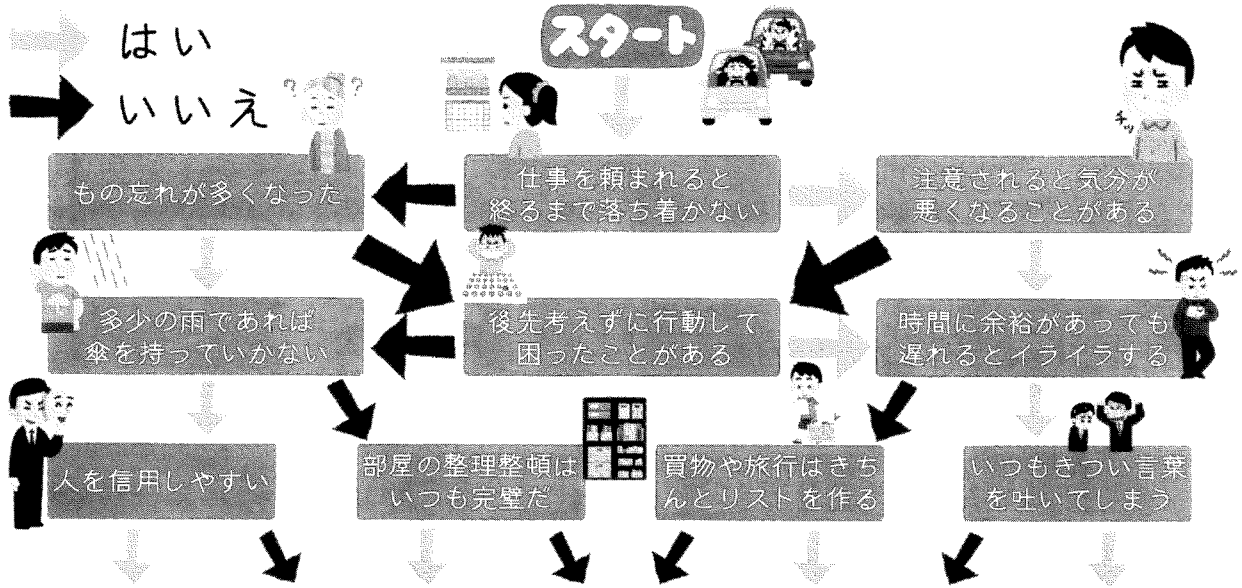
- ❗ 「避難」とは「難」を「避」けることです
安全な場所にいる人は、避難場所に行く必要はありません。
(丈夫なマンション・自宅の2階等は安全か確認)
- ❗ 避難先は小中学校・公民館だけではありません。
(安全な親戚・知人宅にも避難先に選ぼう)



**車の移動は特に早めに行動！遅れたら控えよう
足の伸ばせるマットを準備しよう！**

「安全運転」へのお願い

あなたの性格はどれですか



楽観 タイプ

住宅街などの生活道路を走行するとき
は、子どもの飛び出しや高齢者の不意
の横断などに備えて、控えめな速度で
走行しましょう。

のんびり タイプ

青信号だから安全とのんびり横断せず
に、車がこないか確かめながら渡るよ
うにしましょう。脇道から出てくる自
動車に十分警戒して通行しましょう。

ぼんやり タイプ

特に郊外などの交通量の少ない直線道
路では、ぼんやり状態になりがちなの
で、前方の一点を注視せず、視点を意識
的に動かし続けるなどの工夫をしま
しょう。

のりのり タイプ

通り慣れている交差点ほど、念入りに
安全確認する習慣を身につけ直線路の
先には必ずカーブがあると構えて、カー
ブに気づいたときは必ず手前で減速し
ましょう。

せっかち タイプ

横断歩道があるときは、少し遠回り
も、必ずそこへ行って渡りましょう。
対向車のすき間をぬっての性急な右折
は避け、安全を確認できるまで確実に
待機しましょう。

[注意を守って] 安全運転をしましょう